

Rapport d'activité

La Islita Association

MAI 2022
OCT 2023



L'ECLAT DE PARIS

EDITO



La Islita s'épanouie

Je suis Carmen Landeras, présidente de La Islita, une association qui dynamise (révolutionne :)) depuis presque trois ans l'historique île Saint Louis.

Originaire d'un petit village au bord de la Mer Cantabrique et ayant grandi dans une famille de conseillers municipaux, je me suis

toujours engagée à la vie locale où j'ai résidé autour du monde. Après avoir habité en Chine, en Australie et aux Philippines, je suis tombée sur Paris et amoureuse de cette île. Je suis arrivée en plein confinement et l'île Saint Louis est devenue mon refuge, mon inspiration, mon espoir, ma force et ma maison.

Dynamique, énergique et motivée par les défis de chaque jour ; je me suis lancée, avec l'aide infatigable de mes amies, à la création de La Islita. Tenant compte du potentiel visible et caché de notre île, cette association est née avec le but de contribuer à faire de La Islita un village accueillant qui valorise son passé, qui profite de son présent et qui se prépare pour son avenir basé sur la collaboration mutuelle.

Dans ce rapport d'activité; vous trouverez tout ce qui s'est passé dans La Islita du mois de Mai 2022 au mois d'Octobre 2023, grâce au renouvellement de l'aide Quartiers Libres et du soutien de tous ceux qui nous entourent. La Islita s'établit fermement dans la vie du quartier, devenant un repère, et donnant une voix à la jeunesse engagée. La Islita et las Chicas de La Islita évoluent ensemble. De nouveaux défis personnels et professionnels s'imposent et malgré les tempêtes, nous nous maintenons à flot ensemble. Nous avons réussi à gérer les risques, faire face aux défis et de ce fait, nous rendre plus fortes en délivrant des services de qualité à nos collaborateurs, voisins et amis.

Un grand merci à Nyamka, designer et voisine de l'île. Nous avons organisé ensemble notre premier grand évènement: un défilé de mode en plein air sur l'île et cela fut un grand succès.

Un grand merci à l'association des commerçants *Au Fil de l'Eau* avec qui nous avons créé une équipe de choc! Un remerciement spécial à Isabelle, une femme forte qui est un exemple à suivre.

Un grand merci à notre famille de la *Paroisse Saint Louis en l'Île*, en quatre lettres: CASA toujours.

Un grand merci aux îliens qui partagent notre quotidien.

Et un merci qui ne suffira jamais à nous les filles de La Islita. Nous sommes prêtes à se lancer dans des nouvelles aventures, et vous soyez prêts parce que La Islita traverse les ponts cette nouvelle saison!

Sommaire

CHRONOLOGIE 2022-2023

Partenariat avec Les Nautes

NOS ACTIONS

Branche administrative

Branche communication

Branche culturelle et branche sociale

Branche écologique

RESSOURCES HUMAINES

BILAN FINANCIER

Chronologie 2022-2023

MAI

→ Publication de l'épisode "Une aprem au rez de Catherine chez la librairie Ulysse..." et "Berthillon, made in La Illeta" sur notre podcast
→ Collaboration pour la ligne "Jardin Textiles" avec la boutique Bamyant-Paris



JUIN

→ Participation à Paname Bouquine avec notre stand
→ Organisation du défilé de mode de la styliste Nyamka Tegsh
→ Publication de l'épisode "Joli bordel" sur notre podcast



NOVEMBRE - MARS

→ Soutien du programme Hiver Solidaire en collaboration avec la Paroisse Saint-Louis en l'Île



Chronologie 2022-2023

JANVIER - JUIN

Concours d'illustrations

- Conception du concours
- Préparation du concours : règlement, prix, critères d'évaluation, affiches d'information
- Mise en place du concours : ouverture des inscriptions, évaluation des illustrations par un jury (membres de La Islita, commerçants et habitants de l'île Saint-Louis)
- Évènement de remise des prix



AVRIL - SEPTEMBRE

Performance Marguerite

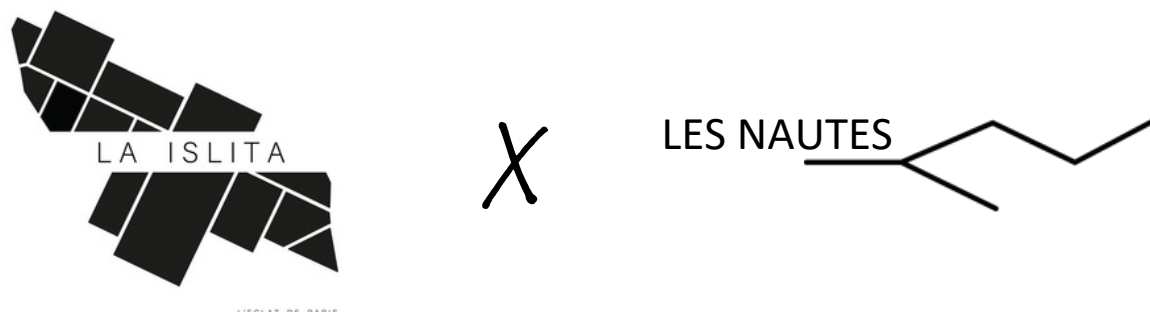
- Co-organisateurs de la déambulation Marguerite avec l'association au Fil de l'Eau et le créateur Jérôme Blin
- Préparation de la performance : demande des permis pour usage de la voie publique, dossier de presse
- Chargé de sécurité pendant l'évènement



OCTOBRE

- Modification des statuts, consolidation du partenariat avec Les Nautes Paris et changement du siège social /QG au 1 Quai des Célestins

Partenariat avec Les Nautes



Un élément récent et important est notre nouveau partenariat officiel avec Les Nautes Paris. C'est grâce à l'entreprise Les Nautes que l'idée de La Islita est née.

Notre première rencontre avec l'entreprise Les Nautes, s'est faite suite à leur action « Repas chaud » en collaboration avec l'association étudiante AGORAé, afin de permettre aux étudiants d'obtenir gratuitement des repas chaud le soir en période de confinement. Nous avons pu bénéficier de ces repas étant nous mêmes étudiantes et aider à l'organisation. Ces événements ont renforcé notre entente et créer des liens avec Les Nautes, avec qui nous avons continuellement collaborer.

Les Nautes ont été un de nos précieux collaborateurs, offrant une assistance inestimable sous diverses formes.

Tout au long de cette période, Les Nautes ont été plus que des sponsors ; ils ont été des partenaires particulièrement engagés. Ils ont mis à notre disposition leur expertise, leur réseau et leurs ressources pour renforcer nos activités culturelles et sociales. Nous avons bénéficié de nombreux avantages, notamment le prêt de matériel essentiel pour nos événements, la possibilité d'utiliser leurs salles et espaces, ainsi que leur soutien logistique précieux. Cette aide fut bénéfique comme le prêt d'une cinquantaine de chaise et de la main d'oeuvre lors de notre première organisation de défilé de mode « Joli Bordel » de Nyamka Tegsh.

Ce partenariat nous a permis d'élargir nos horizons, de réaliser des événements de grande envergure et d'améliorer la qualité de nos programmes. Grâce à l'entreprise Les Nautes, nous avons pu atteindre de nouveaux sommets et continuer à toucher notre communauté de manière plus efficace.

Cette entente est sur le point d'évoluer en un partenariat officiel et concret devenant alors notre nouveau siège social qui nous permettra de réunir la collaboration entre notre association et leur entreprise.

Leur engagement envers notre cause a été un moteur essentiel de notre succès, et nous espérons que cette relation fructueuse perdurera pour de nombreuses années à venir.

Nos actions

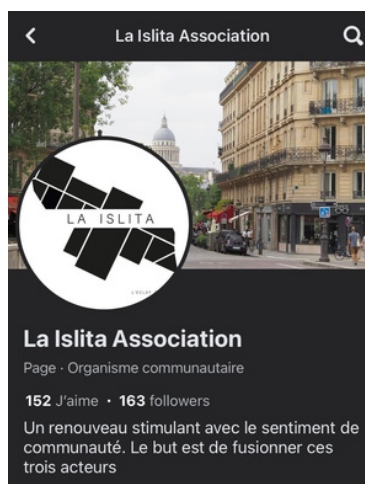
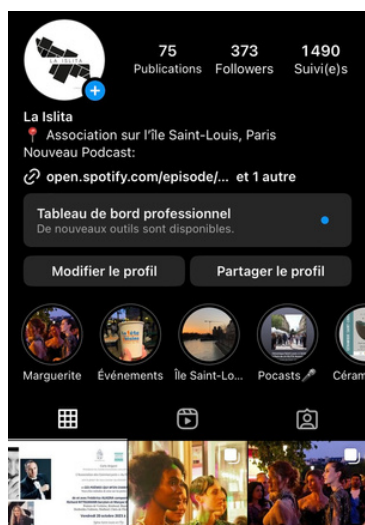
Branche administrative

La Islita est officiellement établie. Le Bureau de l'Association se charge soigneusement de gérer la vie associative dans les meilleures conditions légales et sociales.

Nous faisons spécialement attention à la trésorerie vu que l'association se finance grâce au soutien de la Ville de Paris: dispositif permanent de suivi des dépenses via des questionnaires ainsi que des réunions de groupe mensuel sur les états des sections du budget.



Branche communication



Les réseaux sociaux sont pour nous une bonne alternative afin de partager chacun de nos événements, individuels ou en collaboration avec d'autres organismes, sur l'île Saint-Louis. .

Nous tenons à rester proches de notre communauté pour asseoir notre implication et notre envie d'interagir avec le public, en partageant chaque information en rapport avec l'île Saint-Louis et son quartier.

En effet, l'utilisation de la communication nous a été très utile et le restera. Dans le cadre de notre premier concours d'illustration, elle a été un atout majeur dans la diffusion du projet et la participation des artistes pour ce concours.

Une fois de plus, nos réseaux ont gagné en visibilité depuis ces deux dernières années, grâce à notre présence et le partage commun avec d'autres collectifs, autour de l'île Saint-Louis.

Le site internet quant à lui est mis à jour dès lors que nous créons et participons à un événement. Il nous permet également d'approfondir un panorama complet pour un plus grand public. Sur notre site Web, nous avons pu partager lors du concours d'illustration les conditions de participation ainsi que le formulaire d'inscription au concours pour chaque participant. Cette fonction nous a permis de faciliter le déroulement du concours pour les participants comme pour nous.

Dans notre lignée, nous souhaitons continuer de développer et montrer notre implication à travers la communication dans notre quartier, mais aussi avec d'autres quartiers parisiens pour s'enrichir et créer de nouveaux projets.

Branche culturelle et branche sociale

L'île Saint Louis rayonne par son histoire, son architecture et son patrimoine artistique.

Aussi, l'île Saint Louis est marquée par de nombreuses figures emblématiques telles que Charles Baudelaire, Marie Curie, Louis Le Vau Camille Claudel ou Théophile Gautier.

Mais ce sont également sur ses habitants actuels que La Islita aimerait se pencher. En effet, l'île a un potentiel pour s'insérer dans le patrimoine culturel de Paris grâce à ses libraires, restaurateurs, vulgarisateur d'astronomie, guide touristique paroissiale et commerçants engagés dans l'artisanat.

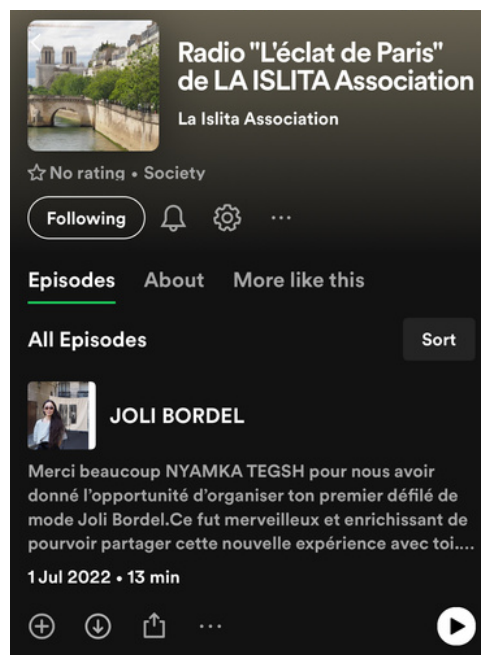
Pendant la période de mai 2022 à octobre 2023, notre association a réalisé un éventail d'activités culturelles et sociales diversifiées, reflétant notre engagement envers la promotion de la culture, de l'art et de la communauté. Ces activités ont permis d'atteindre nos objectifs et de renforcer notre présence dans la communauté locale.



Jour de la remise des prix du concours d'illustrations



Illustration gagnante du 1er prix



Podcast sur Spotify : "L'Éclat de Paris"

Du côté social, nous continuons à présenter notre soutien à la Paroisse Saint-Louis en l'île avec leur projet *Hiver Solidaire*. De plus, comme grand projet de l'année nous avons réalisé un concours d'illustration ouvert aux amateurs l'art. Cet événement a suscité un grand intérêt et a permis de mettre en lumière le talent artistique de notre communauté.

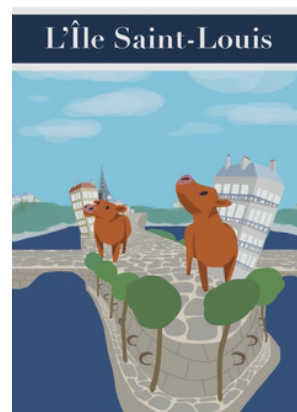


Illustration gagnante du 2eme prix

Du côté plus culturel, notre podcast a continué à croître avec la publication d'épisodes passionnants. Ces épisodes ont couvert divers sujets contribuant ainsi à la sensibilisation de nos auditeurs. Nous avons aussi participé activement à l'organisation d'événements pour célébrer l'histoire de l'île Saint-Louis.



Jardin textiles avec Bamyan



Joli Bordel de Nyamka Tegsh



Jardin textiles avec Bamyan



Interview des modèles de la Performance Marguerite



Performance Marguerite



Branche écologique

Étant donné les contraintes d'espace nous avons voulu trouver un projet qui permette l'île Saint-Louis être plus respectueuse avec l'environnement sans pour autant créer une nouvelle consommation. C'est pour cela que la branche écologique est resté comme un projet en développement pendant cette dernière période.

Ressources humaines

La Islita va bientôt avoir 3 ans. Dans ce parcours, nous avons consolidé les liens internes pour élargir notre impact avec l'extérieur. L'équipe a évolué et nos valeurs restent la base de notre organisation et activité.

L'équipe associative 2023

Bureau :

- **Présidente :** Carmen Landeras
- **Trésorier :** Inés Ruiz-Bravo
- **Secrétaire :** Marina Hernando

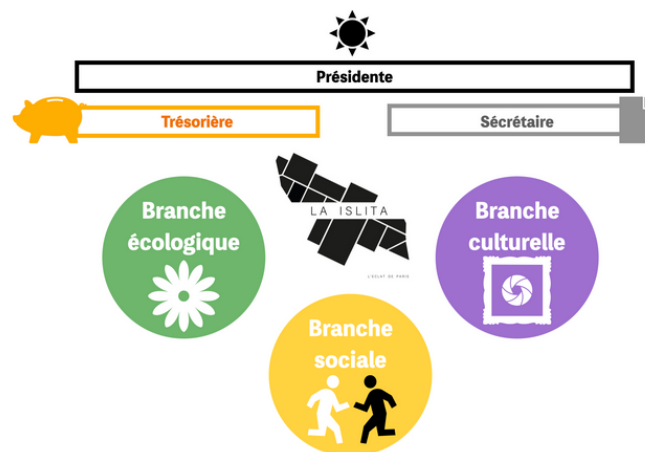
Membres du Conseil d'administration :

- Carmen Landeras
- Inés Ruiz-Bravo
- Marina Hernando

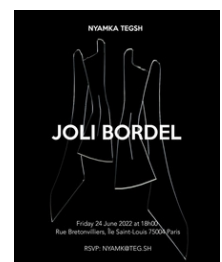
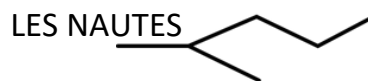
Adhérents et bénévoles :

- Mathilde Ménager - branche culturelle
- Louise Villard - branche sociale
- Paula Burbano - branche communication
- Raphaël Persiani - responsable événements
- Karim Yoan - branche sociale (focus sport)

+ Bénévoles ponctuels selon les différents projets que nous réalisons



Nos collaborateurs



Bilan financier

La Islita est entièrement financée par la Ville de Paris. Le total des ressources versées par la Ville de Paris à La Islita depuis la création de l'association est de EUR 2000: EUR 1000 en Mai 2021 et EUR 1000 en Juin 2022. Nous avons dû ajuster notre budget et nous avons apporté circa. 300 EUR de ressources personnelles pour le financement de l'association et ses projets.

Notre trésorière, Inés Ruiz-Bravo, a mis les dispositifs suivants en place:

- Vote du budget avec tous les membres présents.
- Enquête à remplir à chaque dépense faite avec motif des projets de La Islita.
- Pièce jointe dans l'enquête du ticket de caisse. Contrôle du ticket pour le remboursement au membre ayant effectué la dépense.
- Suivi mensuel des dépenses de l'association.
- Discussion mensuelle des changements et/ou mises à jour des allocations du budget.

Dans cette section, nous vous présentons les graphiques qui résument l'activité financière de La Islita du printemps 2022 à l'automne 2023. Nous nous sommes basées sur les archives de la Trésorerie de La Islita depuis le récépissé de l'aide de la Ville de Paris.

BUDGET LA ISLITA ASSOCIATION 22/23 - DÉPENSES PRÉVISION / RÉSULTAT				
			PRÉVISION	RÉSULTAT
Projet: L'île qui fleurit	Achats	Branche sociale	300,00 €	350,00 €
		Branche culturelle (+ flyers, affiches, réseaux)	500,00 €	969,00 €
		Branche développement durable	200,00 €	0,00 €
	Gestion courante	Assurance	50,00 €	52,00 €
	Communication	Site web	50,00 €	133,00 €
		Podcast	100,00 €	38,00 €
				1.200,00 €

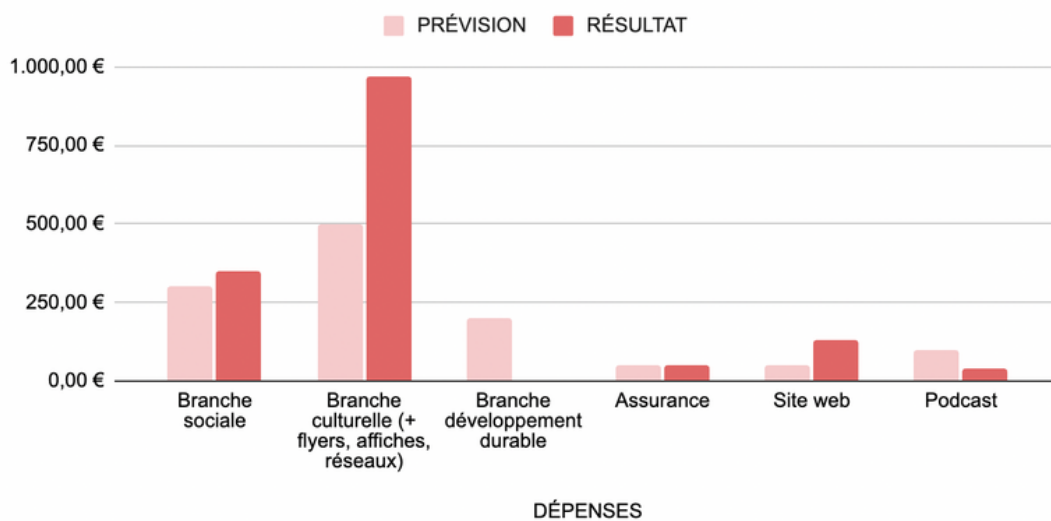
Le tableau ci-dessus montre une comparaison entre la prévision faite au moment de la demande de l'aide Quartiers Libres en Mai 2022 et l'état actuel des comptes associatifs. Nous avons fait une demande pour un total de EUR 1200 et avons reçu EUR 1000. Ensuite, nous avons ajusté ce budget original et au cours de l'année, les dépenses de l'association se sont surtout balancées du côté socio-culturel étant donné que nous avons organisé trois grands événements nécessitant une quantité plus intense de ressources: le défilé de mode en plein air by Nyamka Tegsh, le premier Concours d'Illustration inspiré par La Islita et la Performance Marguerite. Nous finissons la saison en ayant dépensé la totalité de l'aide pourvue par la Ville de Paris en Juin 2022 et en ayant apporté la somme de EUR 272 comme ressources personnelles.

Les graphiques de la page suivante montrent:

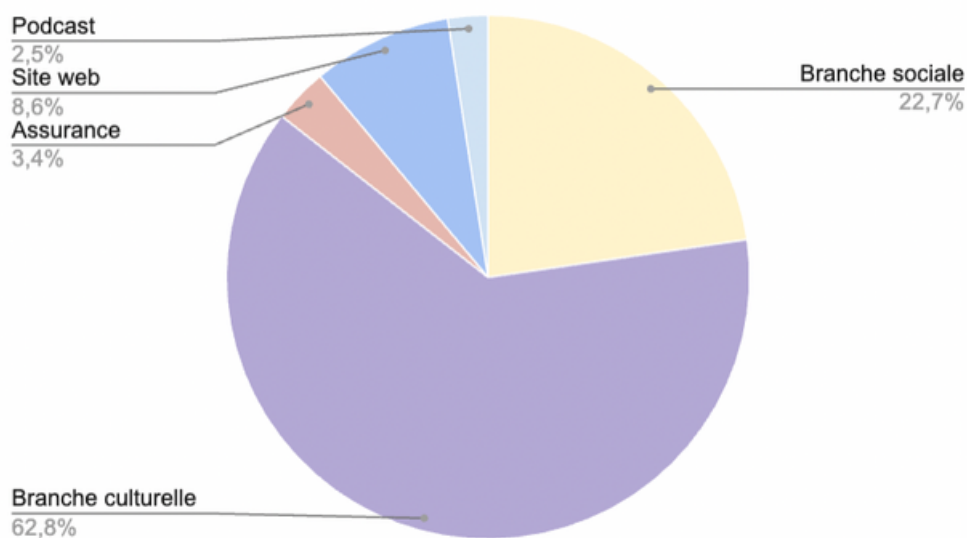
- (Graphique 1) La comparaison entre notre prévision en Mai 2022 pour le budget de La Islita et le résultat dans les comptes associatifs en Octobre 2023.
- (Graphique 2) La distribution des dépenses du Projet: "l'île qui fleurit".

Graphique 1

COMPARISON PRÉVISION - RÉSULTAT BUDGET LA ISLITA 22/23



Graphique 2





L'ECLAT DE PARIS

tel \ 06 26 06 77 08
instagram \ laislita.association
facebook \ La Islita Association
linkedin \ La Islita Association
email \ laislita.association@gmail.com
site web \ laislita.org
1 Quai des Célestins \ 75004 Paris